



Åpenhetsloven - redegjørelse 2024

Dokument info:

REV	DATO	BESKRIVELSE	UTARB AV	SJEKK	GODKJ.	SELSKAP
1.0	28.06.2024	Godkjent	ALL			FourPhase
0.1	27.06.2024	Utkast	ALL			FourPhase
ANTALL SIDER:	5	DOKUMENT NR:	153488			

Innhold

1	Endringsbeskrivelse.....	3
2	Generell informasjon	3
2.1	Forkortelser.....	3
2.2	Referanser	3
3	Åpenhetsloven.....	3
4	Om selskapet.....	4
4.1	Organisering.....	4
5	Vårt arbeid med Åpenhetsloven og menneskerettigheter.....	5
6	Prosess for kartlegging av egen virksomhet og leverandører	7
6.1	Intern risiko.....	7
6.2	Ekstern risiko	8
6.2.1	System for risikovurdering	8
6.2.2	Risiko hos forretningsforbindelser	8
7	Tiltak.....	10

1 Endringsbeskrivelse

Revisjon	Beskrivelse
1.0	Første frigitte utgave

2 Generell informasjon

2.1 Forkortelser

Forkortelse	Beskrivelse
ESG	Environment, Social, Governance
ESG&Q	Environment, Social, Governance & Quality
OECD	Organisation for Economic Co-operation and Development (Organisasjonen for økonomisk samarbeid og utvikling)

2.2 Referanser

Dokument Nummer	Tittel
	FourPhase ESG&Q System
100046-E	Ethics Code of Conduct
111725	Anti-Bribery and Corruption Policy
140055	Harassment, Discrimination and Workplace Violence Policy
140056	Diversity and Inclusion Policy
148067	Transparency Review of Supply Chain

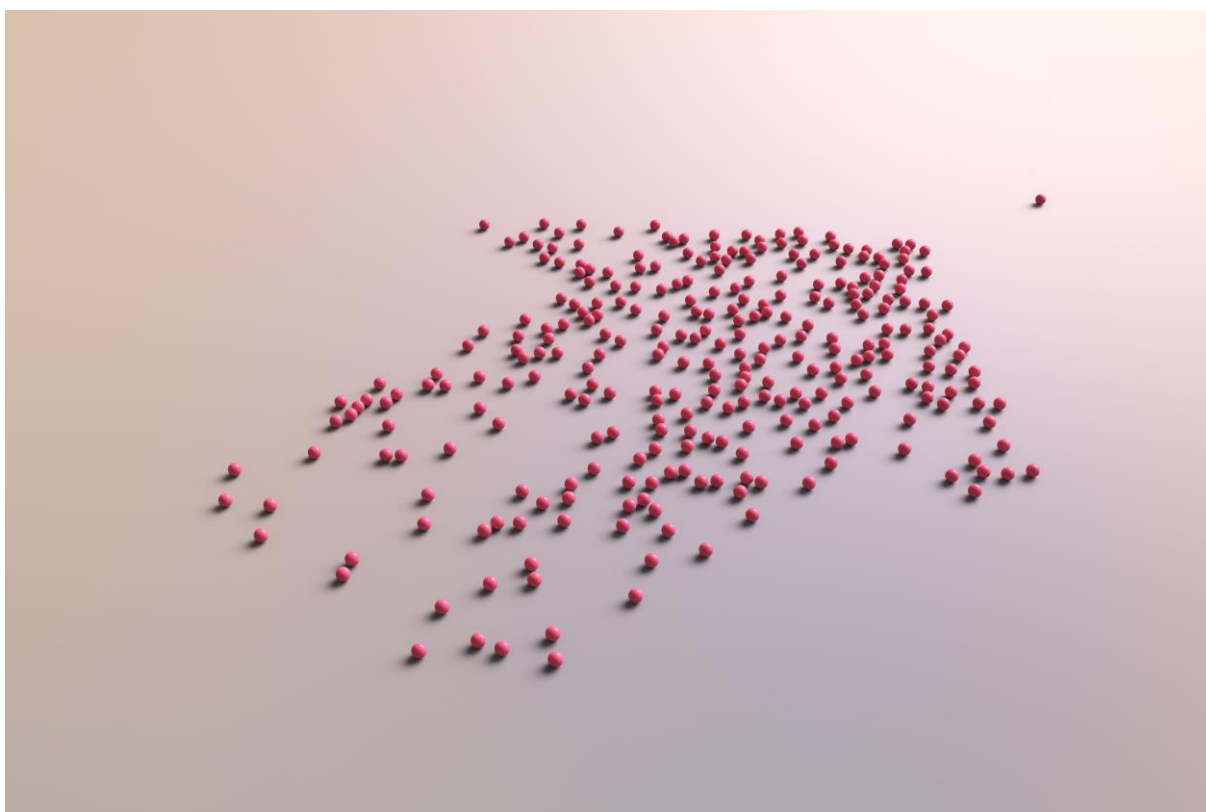
3 Åpenhetsloven

Åpenhetsloven trådte i kraft 1. juli 2022. Det betyr at FourPhase og andre bedrifter nå må være mer åpne og transparente om hvordan virksomheten til selskapet påvirker verden rundt oss.

Hensikten med Åpenhetsloven er å bidra til at selskapet reduserer risikoen for at virksomheten forårsaker eller medvirker til brudd på menneskerettigheter.

Den bidrar også til at vi må gjøre vårt for å sikre anstendige arbeidsforhold internt i vårt eget selskap, men også hos de andre aktørene i våre leverandørkjede.

Arbeidet med Åpenhetsloven vil være en kontinuerlig prosess og FourPhase er nå i startgropen. Tanken bak Åpenhetsloven er at med tiden vil disse aktivitetene med tilhørende fokus få større og større effekt med positiv innvirkning på menneskerettigheter igjennom hele leverandørkjeden og på tvers av industrier. Dette kan sammenlignes med hvordan HMS fokuset har utviklet seg de siste 50 år innenfor enkelte industrier i Norge, fra å være et lite kjent tema med lav oppmerksomhet, til å bli et naturlig fokus i det daglige arbeidet.



4 Om selskapet

FourPhase er et oljeservice- og teknologiselskap med hovedkontor i Bergen, som leverer tjenester til olje- og gassektoren. Selskapet har også kontor i Aberdeen (Skottland) og leier lager i Aberdeen. FourPhase ble grunnlagt i 2012 og har 87 ansatte, hvor 40 ansatte jobber offshore.

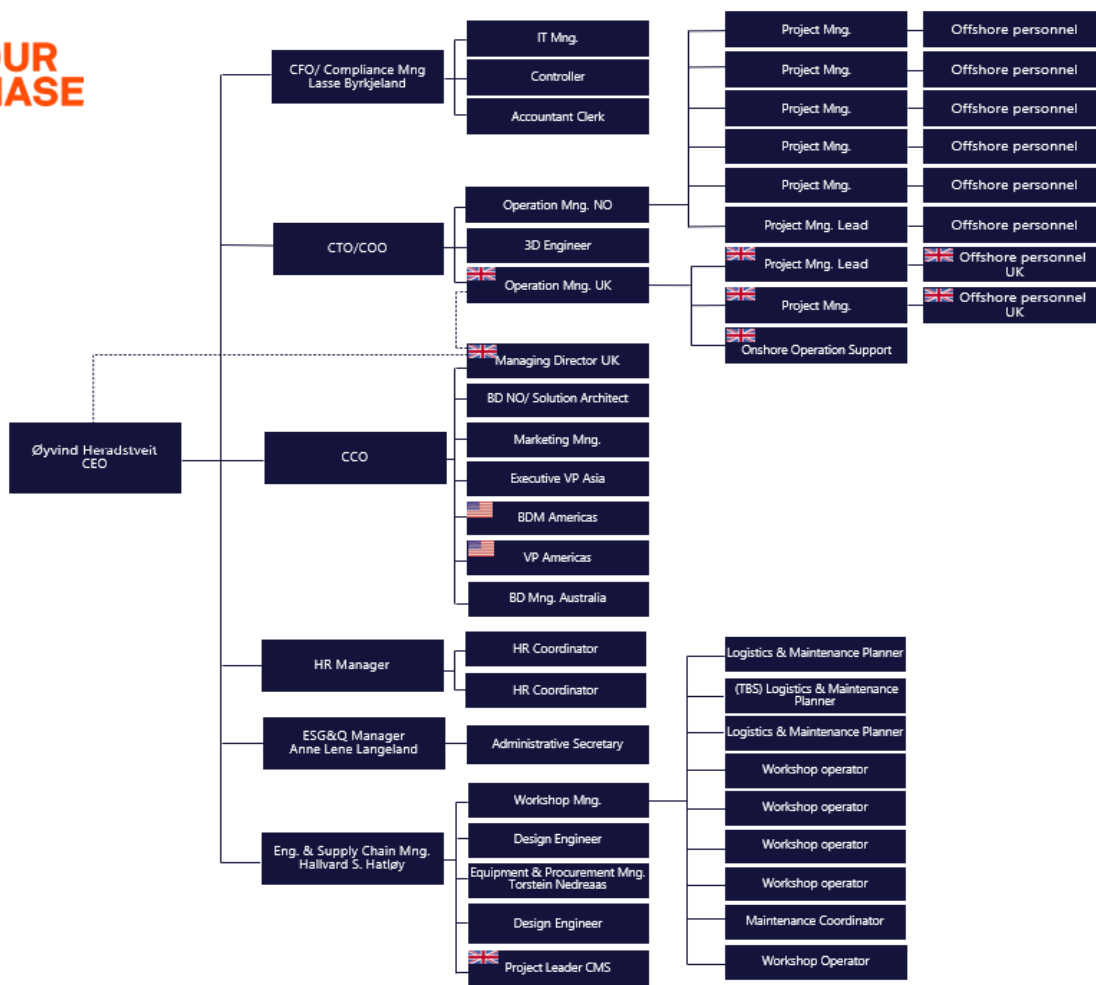
Vårt forretningskonsept og spesialisering er levering av tjenester for separering av solids (eks. sand, partikler, propanter, etc.) for å øke og effektivisere oljeproduksjonen, samt redusere utslipp og kostnader per fat produsert.

4.1 Organisering

Alle FourPhase sine enheter opererer som ett selskap uavhengig av lokasjon og den daglige driften er ivaretatt av samme styringssystem og samme prosesser og styres gjennom faste kommunikasjonskanaler og faste møttestrukturer der avdelinger samles både separat og felles for å ivareta god drift. Bedriftens organisering kommer frem av vårt organisasjonskart under.

FourPhase har en egen Compliance Manager som også er en fast deltager i styremøtene.

I forbindelse med åpenhetsloven har ledelsen i FourPhase etablert en intern arbeidsgruppe bestående av CFO/Compliance Manager, ESG&Q Manager, Engineering & Supply Chain Manager og Equipment & Procurement Manager.

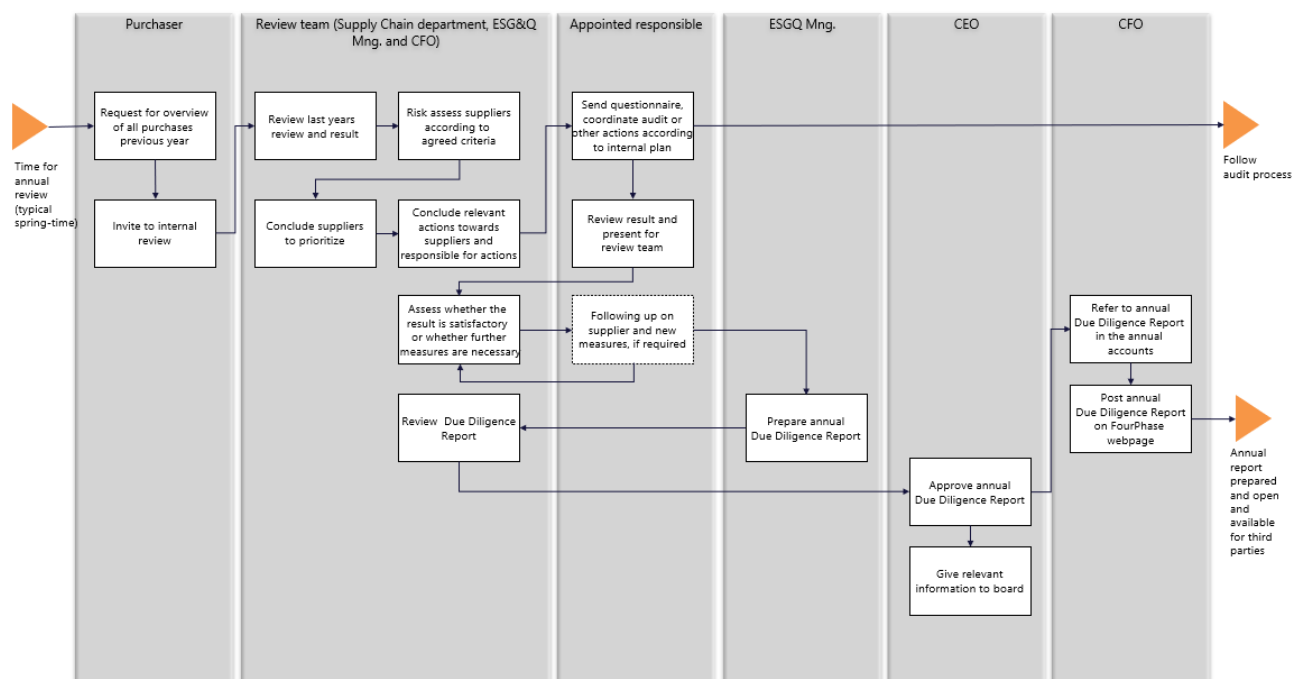


5 Vårt arbeid med Åpenhetsloven og menneskerettigheter

FourPhase ESG&Q policy og styringssystem har mål om kontinuerlig forbedring innenfor miljø, sosiale forhold, virksomhetsstyring og kvalitet.

Arbeidet med åpenhetsloven er nært knyttet opp mot dette og de eksisterende rutinene og verdiene som allerede er forankret i virksomheten. I arbeidet med Åpenhetsloven er det en målsetning for selskapet å øve innflytelse der vi har mulighet til det og gjennom denne prosessen få økt forståelse for risikobildet i egen virksomhet og leverandørkjede.

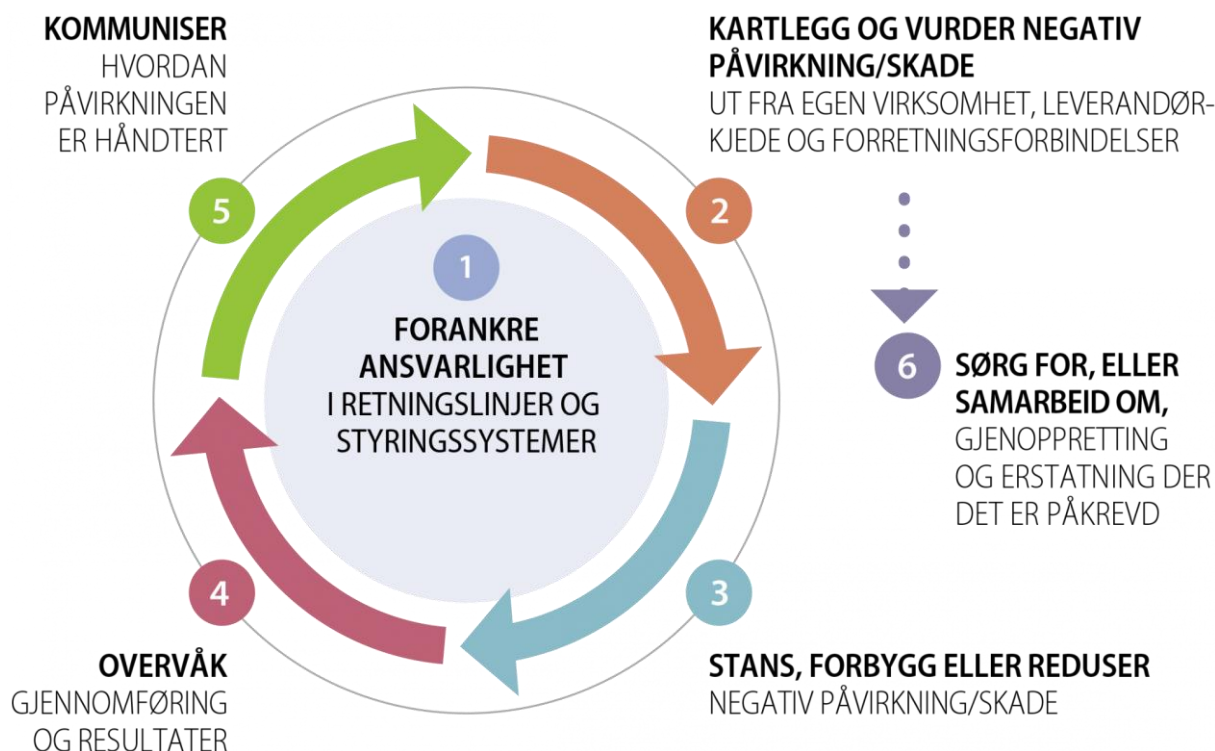
FourPhase styringssystem er per i dag sertifisert innenfor ISO 9001, ISO 14001 og ISO 45001. Vi gjennomfører årlig ledelsens gjennomgang og årlig evaluering av våre leverandører. Som et ledd i Åpenhetsloven og ISO 45001 sertifiseringen har vi revidert våre rutiner for leverandørkvalifisering og leverandøroppfølging med utvidet fokus relatert til sosiale forhold og menneskerettigheter.



FourPhase har også etablerte retningslinjer innenfor menneskerettigheter samt anstendige arbeidsforhold, som "Ethics Code of Conduct", "Harassment, Discrimination and Workplace Violence Policy", "Diversity and Inclusion Policy" og "Anti-Bribery and Corruption Policy". Dette er retningslinjer som har vært behandlet og godkjent i selskapets styre og som også er en del av introduksjonsprogrammet for nyansatte.

I forbindelse med Åpenhetsloven jobber vi med en trinnvis modell i samsvar med OECDs retningslinjer og kravene i Åpenhetsloven:

- 1 - Analyse av virksomhet og forankring av ansvar i styrende dokumenter
- 2 - Overordnet analyse av forretningsforbindelser
- 3 - Risikoklassifisering av utvalgte
- 4 - Risikobaserte bakgrunnsundersøkelser og kontroller
- 5 - Systematisere og rapportere



6 Prosess for kartlegging av egen virksomhet og leverandører

FourPhase har valgt å følge PwC sin 5-trinnsmodell (basert på OECD sine retningslinjer) og gjennomført en kartlegging av egen virksomhet og leverandører, hvor de viktigste trinnene blir beskrevet mer i detalj i de følgende avsnittene.

6.1 Intern risiko

FourPhase har som mål å være en bedrift der ansatte trives, God opplæring, risikovurderinger relatert til arbeidet som utføres og tett kommunikasjon er derfor prioriterte områder. Dette gjelder både for risikoutsatte aktiviteter på land og offshore og i bedriften generelt. Vi bruker bedriftshelsetjenesten som støtte, eksempelvis ved gjennomføring av interne målinger og ergonomikartlegging. For personell som jobber offshore er det daglig oppfølging fra prosjektleder på land. I tillegg til faste kommunikasjonskanaler har vi flere støttesystemer etablert i bedriften, som vårt digitale rapporteringssystem ASK og oppsummeringsmøter ("Lessons Learned") etter prosjekter. FourPhase har en varslingskanal som kan benyttes for å rapportere kritikkverdige forhold. På årlig basis gjennomfører vi en anonym medarbeiderundersøkelse, som kartlegger fysisk og psykisk arbeidsmiljø, HMS mm. Resultater av denne gjennomgås årlig på et av våre allmøter. Slike undersøkelser har vært gjennomført i over 10 år og med gode resultater.

FourPhase har enkelte oppdrag i andre land enn Norge og UK og bemanning avklares med ansatte i forkant av oppdrag. Det gjennomføres kartlegginger i forkant av prosjekt, deriblant "site visit" på installasjoner, for å få nødvendig informasjon om arbeidet og kartlegging av eventuelle risiko og om

spesielle tiltak kreves. FourPhase har etablert avtale med International SOS som en ekstra støtte for reisende personell internasjonalt og den interne beredskapsorganisasjonen.

6.2 Ekstern risiko

Innenfor rammeverket av Åpenhetsloven har FourPhase sett på ekstern risiko i forbindelse med innkjøp fra leverandører. Gjennomgangen av leverandører ble basert på alle innkjøp utført i 2023. Av hensyn til forholdsmessighet ble det gjennomført en avgrensning og vårt hoved fokus ble på leverandører som står for de største innkjøpene i samlet verdi (NOK) per regnskapsår.

Det ble laget en oversikt over alle leverandørene inklusiv kategorisering som følger av vår innkjøpsprosess basert på type leveranse. I tillegg ble alle leverandører ble også kategorisert iht. Åpenhetsloven kategorisering; leverandør eller forretningspartner. Denne kategoriseringen avhenger av om leverandøren leverer en innsatsfaktor til varen eller tjenesten som FourPhase tilbyr. Hvis en leverandør kategoriseres som leverandør, må aktsomhetsvurderingen også omfatte eventuelle underleverandører til leverandøren i første leddet.

I kartleggingen ble det også lagt vekt på en risikobasert tilnærming, men forholdsmessighet og innflytelse er også momenter som har fått betydning for den endelige prioriteringen av tiltak.

6.2.1 System for risikovurdering

Da den innledende kartleggingen og kategoriseringen av leverandører var ferdigstilt gikk prosessen over i risikokartlegging og vurdering av en rekke risikofaktorer. De mest sentrale risikofaktorene som har blitt vurdert har vært bransje, land, produkt, risikomaterialer og kompleksitet i leverandørkjede. I tillegg til disse faktorene har det også blitt vurdert hvilken grad av innflytelse og påvirkning FourPhase har på den enkelte leverandør. Innflytelse er spesielt av betydning når oppfølgingstiltak skal prioriteres.

6.2.2 Risiko hos forretningsforbindelser

Gjennom risikokartleggingen ble det identifisert flere risikoområder innenfor leverandørkjeden. Kategoriene som ble fremhevet var leverandører med metallprodukter, IKT-leverandører, transport og arbeidstøy. Kjente indekser ble brukt som utgangspunkt i risikoanalysen, som CPI, Direktoratet for forvaltning og økonomistyring (DFØ) med tilhørende næringskoden i Norge og Yale University Environmental Performance Index (EPI ECO).

6.2.2.1 Metall

Metaller er en hovedbestanddel i produktet som FourPhase leverer. Dette er også en leverandørkjede hvor risikoen for brudd på menneskerettigheter og anstendige arbeidsforhold er høy.

Risiko for brudd på menneskerettigheter og anstendige arbeidsforhold er ansett å være

særlig høy i utvinningen av råmaterialene til ulike metaller. Særlig utsatt er såkalte konfliktmineraler som gull, tantal, tinn og tungsten, også kalt 3TG. Disse mineralene utvinnes i land med høy risiko for menneskerettighetsbrudd og der handelen med mineralene kan bidra til væpnet konflikt.

Stålproduksjon krever utvinning av jernmalm og det er kjent at gruvedrift i mange land fordriver større befolkningsgrupper og eventuelt urbefolkning fra sine hjem. Gruvedrift kan også påføre lokalsamfunn store miljøskader, som går utover levekårene for lokalbefolkningen. Andre risiko knyttet til utvinning av metaller er for eksempel HMS, manglende rett til fagforeninger, barnarbeid og sosial dumping knyttet til migrantarbeidere.

6.2.2.2 Transport

Transportsektoren er en sektor hvor FourPhase muligens er nærmere eventuelle brudd på menneskerettigheter og anstendige arbeidsforhold enn det man ser på noen av de øvrige risikoene som er identifisert. Ulike risiko som er løftet frem i internasjonale rapporter er blant annet menneskehandel, tvangsarbeid, uanstendige arbeidsforhold og lave lønninger, manglende rett til streik og forsamlingsfrihet, diskriminering og korrupsjon.

6.2.2.3 Arbeidstøy, fottøy og tekstil

Det er identifisert et par leverandører under denne risikoen, og disse er kategorisert som forretningspartner relatert til tekstil leveranser. I henhold til Åpenhetsloven er det kun krav om oppfølging av første leverandør ledd, og da dette leverandørleddet er lokalisert i Norge ble risiko her ansett som lav. Dette er også selskap som selv er underlag åpenhetsloven og som utarbeider aktsomhetsvurdering.

6.2.2.4 IKT-produkter

Utfordringen med IKT-produkter er at de består av svært mange deler hvor utvinning av råvaren har risiko knyttet til seg, samtidig som sammenstilling av produktene ofte skjer i land hvor arbeidsforholdene er dårlige.

I sammenstillingen av IKT-produkter er det kjennskap til eksempler på tvungen overtid, lave lønninger, manglende rett til fagorganisering og utfordringer med HMS. Når det kommer til råvarene som benyttes er risikoen i stor grad sammenfallende med det som er nevnt under metaller. I leverandørkjeden kan det være store miljøpåvirkninger lokalt og forflytning av større deler av lokalbefolkning. Utvinning av råvarer kan være knyttet til finansiering av væpnede grupper, barnarbeid, tvangsarbeid og HMS.

7 Tiltak

Etter fjorårets risikovurdering og prioriteringsliste valgte FourPhase å bruke PwC sin Transparency Chain-programvare for kartlegging mot en del av leverandørene. Transparency Chain er et verktøy som er tilrettelagt for automatisk videresending av spørreskjema til leverandørens underleverandører. Formålet med å bruke dette var å få tilbakemelding fra flere av leverandørleddene i leverandørkjeden. Resultatet var ikke tilfredsstillende, som følge av at det kom få tilbakemeldinger på spørreskjema og det at leverandørene ikke førte opp sine underleverandører. FourPhase sitter med et inntrykk av at dette delvis kan skyldes en rapporteringstretthet blant leverandørene. Vi er kjent med at det er mange kunder som henvender seg til leverandører og ønsker besvarelse på spørreskjema og i databaser.

FourPhase sendte også eget spørreskjema til en del transportører.

Etter å ha oppdatert risikovurdering i 2024, basert på anskaffelser i 2023, med tilhørende resultat, så velger vi nå å følge opp noen av leverandørene som også scoret høyt på risiko i 2023, men hvor kartlegging ikke ble komplett.

Oppdages det faktiske eller mulige brudd på menneskerettigheter, eller uanstendige arbeidsforhold, vil selskapet håndtere og vurdere disse sakene individuelt, sak for sak, for å etterleve kravene i Åpenhetsloven og følge OECD sin trinnvise modell. Dette vil kunne medføre direkte oppfølging av leverandører gjennom oppfølgingsmøter eller fysiske besøk hos leverandører.

Det er ikke identifisert noen faktiske brudd i virksomheten eller hos leverandører på nåværende tidspunkt.

Bergen, 28.06.2024

Signatur:



Øyvind Heradstveit
Styreleder



Lasse Byrkjeland
Styremedlem