



## Åpenhetsloven Redegjørelse 2026

Dokument info:						
1.0	26.06.2026	Godkjent	ALL	LBY	OHH	FourPhase
0.1	24.06.2026	Utkast	ALL	LBY	OHH	FourPhase
REV	DATO	BESKRIVELSE	UTARB AV	SJEKK	GODKJ.	SELSKAP
ANTALL SIDER:		5	DOKUMENT NR:		162285	

[1] "This document, together with its enclosures and appendices (the "Document") is the sole property of FourPhase. Unless indicated otherwise, the source of information included in the Document is FourPhase. All intellectual property rights and other rights contained in, and connected to, the Document shall remain the property of FourPhase. The Document is only intended to be read by the intended recipient of the Document, and the content herein is strictly confidential. Unless explicitly agreed in writing, the Document may not be reproduced, or redistributed, in whole or part, to any other person. Any failure to comply with these restrictions may constitute a violation of applicable securities laws or may result in civil, administrative or criminal liabilities. FourPhase makes no representations or warranties, express or implied, as to the accuracy or completeness of the content of the Document, and FourPhase will have no liability with respect to any use or reliance upon any of the content."

## Contents

1	Endringsbeskrivelse .....	3
2	Generell informasjon.....	3
2.1	Forkortelser.....	3
2.2	Referanser .....	3
3	Åpenhetsloven.....	3
4	Om selskapet.....	4
4.1	Organisering.....	4
5	Vårt arbeid med Åpenhetsloven og menneskerettigheter .....	5
6	Prosess for kartlegging av egen virksomhet og leverandører.....	7
6.1	Intern risiko.....	7
6.2	Ekstern risiko.....	8
6.2.1	Avgrensning .....	8
6.2.2	Kategorisering.....	8
6.2.3	Risikovurdering.....	8
6.2.4	Risiko hos forretningsforbindelser .....	9
7	Tiltak.....	10

## 1 Endringsbeskrivelse

Revision	Description

## 2 Generell informasjon

### 2.1 Forkortelser

Forkortelse	Beskrivelse
ESG	Environment, Social, Governance
ESG&Q	Environment, Social, Governance & Quality
OECD	Organisation for Economic Co-operation and Development (Organisasjonen for økonomisk samarbeid og utvikling)

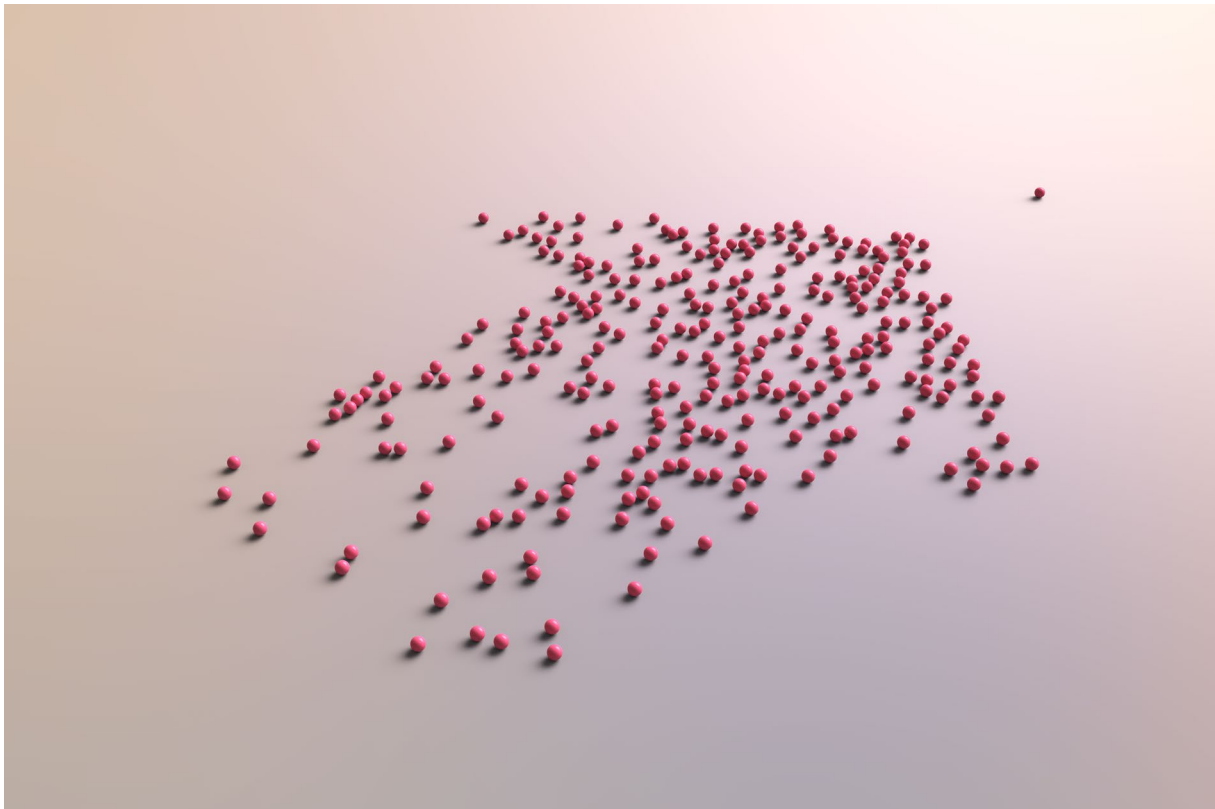
### 2.2 Referanser

Dokument Nummer	Tittel
	FourPhase ESG&Q System
100046-E	Ethics Code of Conduct
111725	Anti-Bribery and Corruption Policy
140055	Harassment, Discrimination and Workplace Violence Policy
140056	Diversity and Inclusion Policy
<a href="#">142533</a>	Human Rights and Anti-Slavery Policy
148067	Transparency Review of Supply Chain

## 3 Åpenhetsloven

Arbeidet med Åpenhetsloven er integrert i FourPhase sitt styringssystem. Vi gjennomfører årlig aktsomhets vurderer og oppdaterer risikobildet basert på virksomheten og leverandørkjeden.

Målet er å identifisere og redusere risiko for brudd på menneskerettigheter og uanstendige arbeidsforhold.



## 4 Om selskapet

FourPhase er et oljeservice- og teknologiselskap med hovedkontor i Bergen og har i tillegg kontor- og lagerfasiliteter i Aberdeen (Skottland) og, et salgskontor i Houston (Texas, USA). FourPhase ble grunnlagt i 2012 og har i dag som konsern 88 ansatte, hvorav halvparten jobber offshore.

Vårt forretningskonsept og vår spesialisering er levering av tjenester for separering av solids (for eksempel sand, partikler, proppanter.) med mål om å:

- øke og effektivisere oljeproduksjonen
- , redusere kostnad per produsert fat.

### 4.1 Organisering

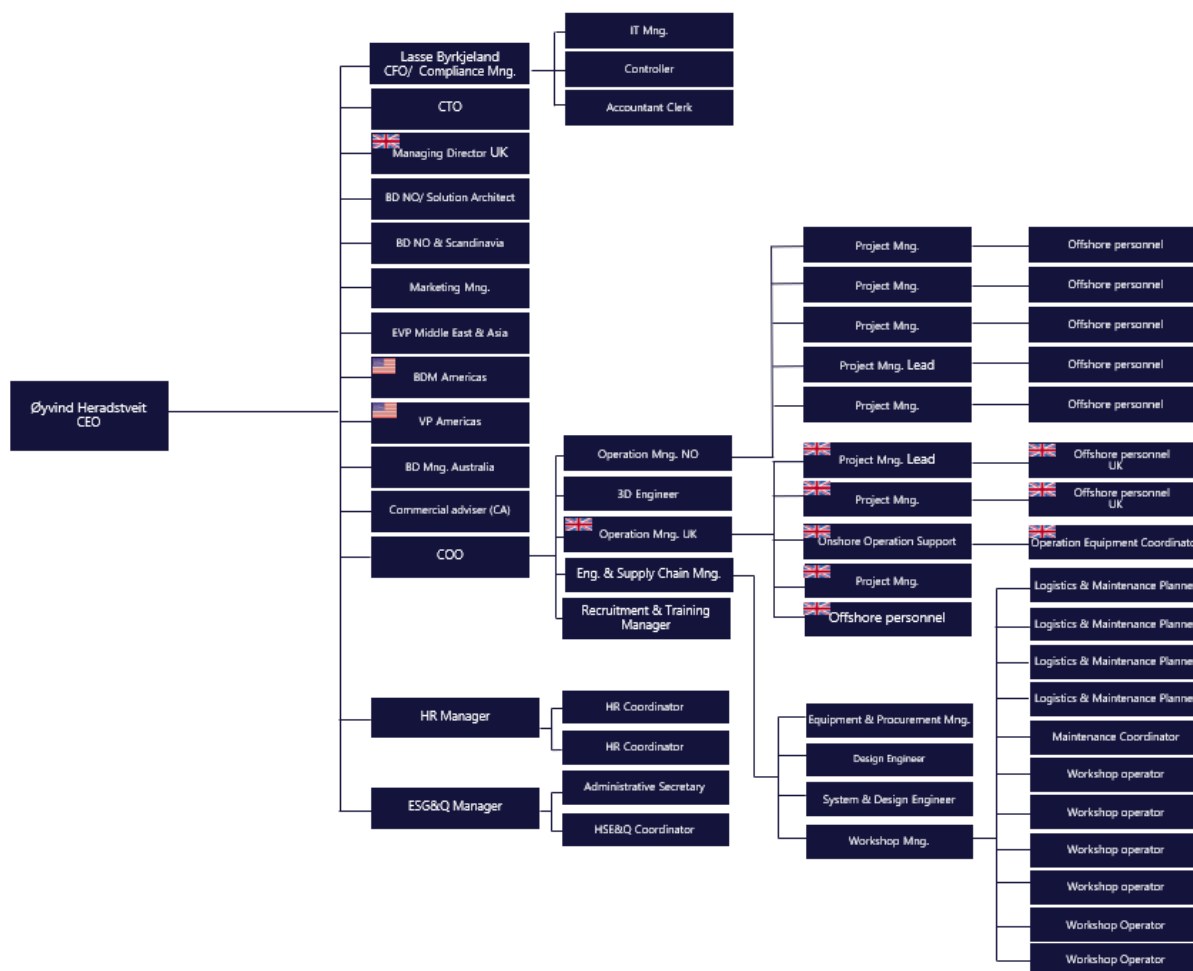
Alle enheter i FourPhase opererer som en organisasjon med felles styringssystem og standardiserte prosesser.

Driften koordineres gjennom etablerte kommunikasjonskanaler og faste møtестrukturer d både på tvers av og innenfor avdelinger for å ivareta god drift og samhandling.

Bedriftens organisering fremgår av organisasjonskartet under.

FourPhase har en dedikert Compliance Manager, som også deltar fast i styremøtene.

I forbindelse med Åpenhetsloven har ledelsen i FourPhase etablert en intern arbeidsgruppe bestående av CFO/Compliance Manager, ESG&Q Manager, Engineering & Supply Chain Manager og Equipment & Procurement Manager.



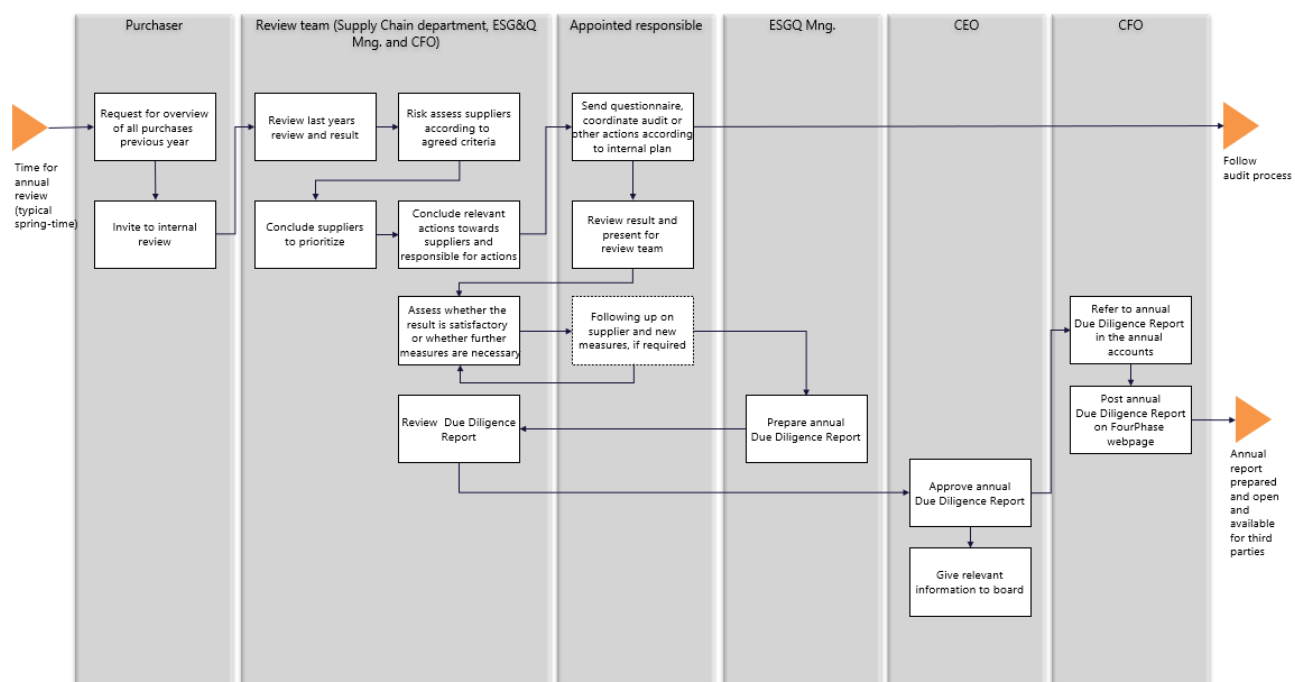
## 5 Vårt arbeid med Åpenhetsloven og menneskerettigheter

FourPhase sin ESG&Q policy og styringssystem har mål å sikre kontinuerlig forbedring innen miljø, sosiale forhold, virksomhetsstyring og kvalitet.

Arbeidet med Åpenhetsloven er tett knyttet til de eksisterende rutinene og verdiene, som allerede er forankret i virksomheten. I arbeidet med Åpenhetsloven er det en målsetning for selskapet å øve innflytelse der vi har mulighet til det og gjennom denne prosessen få økt forståelse for risikobildet i egen virksomhet og leverandørkjede.

FourPhase styringssystem er per i dag sertifisert innenfor ISO 9001, ISO 14001 og ISO 45001. Vi gjennomfører årlig ledelsens gjennomgang og leverandørevaluering. Som en del av arbeidet med

Åpenhetsloven og ISO 45001 sertifiseringen har vi revidert våre rutiner for leverandørkvalifisering og leverandøroppfølging med utvidet fokus relatert til sosiale forhold og menneskerettigheter.



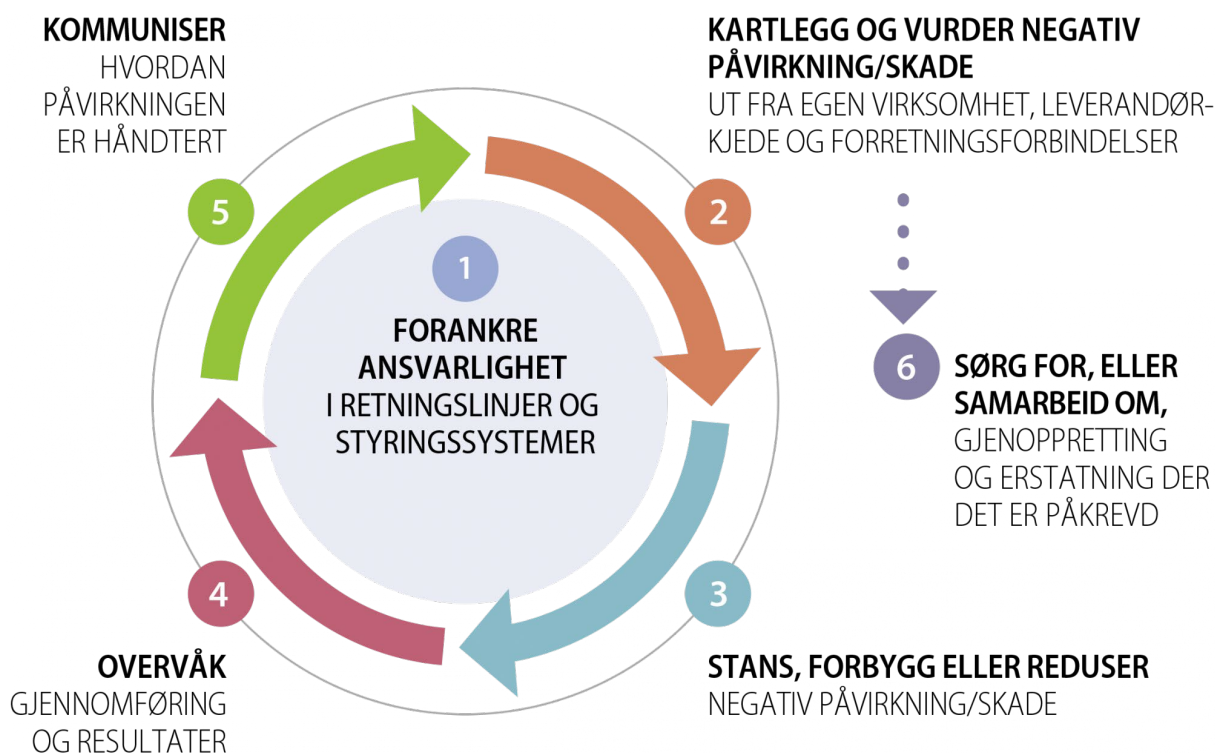
Vi har også etablerte retningslinjer innenfor menneskerettigheter og anstendige arbeidsforhold, inkludert:

- Ethics Code of Conduct
- Harassment, Discrimination and Workplace Violence Policy
- Diversity and Inclusion Policy
- Anti-Bribery and Corruption Policy

Disse retningslinjene er behandlet og godkjent i selskapets styre, og inngår som en del av introduksjonsprogrammet for nyansatte.

I tråd med Åpenhetsloven jobber vi med en trinnvis modell i samsvar med OECDs retningslinjer og lovens krav:

- 1 - Analyse av virksomhet og forankring av ansvar i styrende dokumenter
- 2 - Overordnet analyse av forretningsforbindelser
- 3 - Risikoklassifisering av utvalgte
- 4 - Risikobaserte bakgrunnsundersøkelser og kontroller
- 5 - Systematisering og rapportering



## 6 Prosess for kartlegging av egen virksomhet og leverandører

FourPhase har basert metoden på PwC sin 5-trinnsmodell (basert på OECD sine retningslinjer) og gjennomført en kartlegging av egen virksomhet og leverandører, hvor de viktigste trinnene blir beskrevet mer i detalj i de følgende avsnittene.

### 6.1 Intern risiko

FourPhase har som mål å være en bedrift der ansatte trives. God opplæring, risikovurderinger knyttet til arbeidsoppgaver og tett kommunikasjon er derfor prioriterte områder - for både risikoutsatte aktiviteter på land og offshore, og i bedriften generelt.

Vi bruker bedriftshelsetjenesten som støtte og deltager i AMU. Offshorepersonell følges opp daglig av prosjektleder på land.

I tillegg til faste kommunikasjonskanaler har vi etablerte støttesystemer, som vårt digitale rapporteringssystem ASK og erfaringsoppsummeringer ("Lessons Learned") etter prosjekter avsluttet. FourPhase har også en varslingskanal for rapportering av kritikkverdige forhold.

Vi gjennomfører årlig en anonym medarbeiderundersøkelse, som kartlegger fysisk og psykisk arbeidsmiljø, HMS og andre relevante forhold. Resultatene gjennomgås på et av våre faste allmøter. Slike undersøkelser har vært gjennomført i over 11 år - med gode resultater.

FourPhase har enkelte oppdrag i andre land enn Norge og UK og bemanning avklares med ansatte i forkant av oppdrag. Det gjennomføres kartlegginger i forkant av prosjekt, inkludert risikovurdering av operasjoner mot nye kunder, installasjoner og land. Vi etterstreber å gjennomføre "Site Visit" for å innhente nødvendig informasjon om arbeidet, og vurdere eventuelle risikofaktorer og behov for spesielle tiltak.

Som en ekstra støtte for reisende personell internasjonalt og for våre interne beredskapsorganisasjon har vi etablert avtale med International SOS.

## 6.2 Ekstern risiko

Innenfor rammeverket av Åpenhetsloven har FourPhase sett på ekstern risiko i forbindelse med anskaffelser i 2025.

### 6.2.1 Avgrensning

Av hensyn til forholdsmessighet ble det gjennomført en avgrensning og vårt hoved fokus for risikovurdering har vært leverandører hvor samlet innkjøpsverdi har vært større eller lik 100.000 NOK per regnskapsår.

### 6.2.2 Kategorisering

Leverandørene er kategorisert iht. FourPhase sine innkjøpsprosess basert på type leveranse og i tillegg kategorisert iht. Åpenhetslovens kategorier; leverandør eller forretningspartner. Åpenhetslovens kategoriseringen avhenger av om leverandøren leverer en innsatsfaktor til varen eller tjenesten som FourPhase tilbyr.

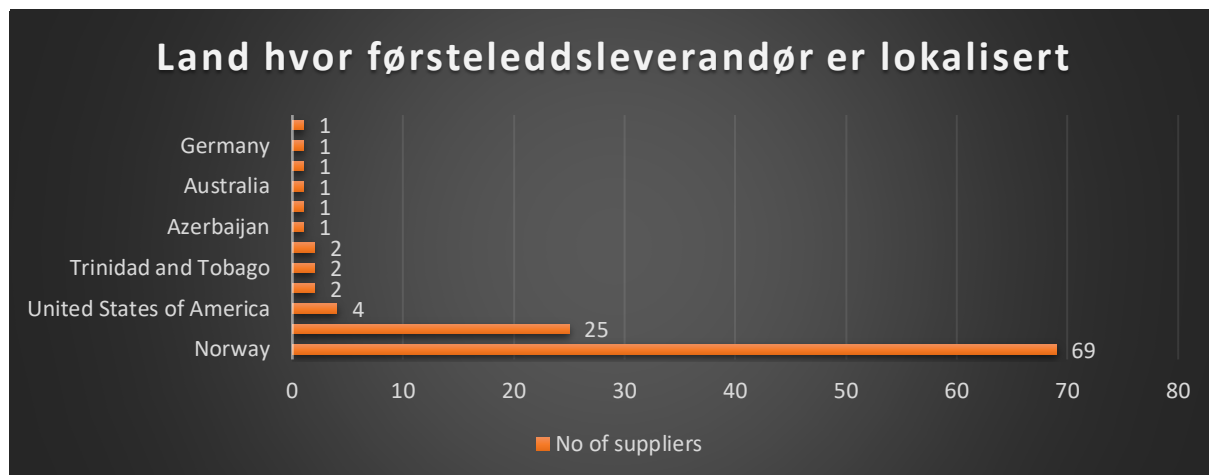
### 6.2.3 Risikovurdering

Leverandørgruppen er risikovurdert basert på flere risikokategorier:

- Bransje
- Produkttype
- Land
- Risikomaterialer
- Antatt kompleksitet i leverandørkjede

I tillegg vurderes vår grad av påvirkningsmuligheter overfor leverandørene, noe som er av betydning når oppfølgingstiltak skal prioriteres.

Liste over førsteleddsleverandør per land:



## 6.2.4 Risiko hos forretningsforbindelser

Gjennom risikokartleggingen ble det identifisert flere risikoområder innenfor leverandørkjeden. Kategoriene som ble fremhevet var leverandører med metallprodukter, IKT-leverandører, transport og arbeidstøy. Kjente indekser ble brukt som utgangspunkt i risikoanalysen, som CPI, Direktoratet for forvaltning og økonomistyring (DFØ).

### 6.2.4.1 Metall

Metaller er en hovedbestanddel i produktet som FourPhase leverer, og leverandørkjeden for metaller er forbundet med høy risiko for brudd på menneskerettigheter og uanstendige arbeidsforhold.

Særlig høy risiko er knyttet til utvinning av råmaterialer, spesielt såkalte konfliktmineraler som gull, tantal, tinn og tungsten (3TG). Disse mineralene utvinnes ofte i land med høy risiko for menneskerettighetsbrudd og der handelen med mineralene kan bidra til væpnet konflikt.

Andre risikofaktorer inkluderer manglende HMS, manglende rett til fagforeninger, barnearbeid og sosial dumping av migrantarbeidere.

### 6.2.4.2 Transport

Transportsektoren er en sektor hvor FourPhase potensielt står nærmere risiko for brudd på menneskerettigheter og uanstendige arbeidsforhold enn i enkelte andre kategorier.

Internasjonale rapporter peker på risiko som menneskehandel, tvangsarbeid, uanstendige arbeidsforhold og lave lønninger, manglende rett til streik og forsamlingsfrihet, diskriminering og korrupsjon.

### 6.2.4.3 Arbeidstøy, fottøy og tekstil

Det er identifisert noen få leverandører innenfor denne kategorien, hovedsakelig relatert til tekstil leveranser.

I henhold til Åpenhetsloven er det kun krav om oppfølging av første ledd i leverandørkjeden. Da disse leverandørene er lokalisert i Norge og selv er underlagt Åpenhetsloven, vurderes risikoen som lav. Andre mindre leverandører er registrert i Etisk Handel og utgivelse av årlig etisk rapport, og risiko anses som lav. For leverandører med høy risikoprofil kontrolleres det ved å sjekke at oppdaterte aktsomhetsvurderinger er offentliggjort på leverandørenes nettsider.

### 6.2.4.4 IKT-produkter

IKT-produkter består av mange komponenter, hvor både utvinning av råvarene samt sammenstilling av produktene innebærer risiko.

Sammenstillingen skjer ofte i land med dårlige arbeidsforhold, hvor man kan finne tvungen overtid, lave lønninger, manglende rett til fagorganisering og HMS-utfordringer.

## 7 Tiltak

Etter å ha oppdatert risikovurdering i 2026, har vi valgt å prioritere oppfølging av leverandører med høyest risiko.

Tiltak inkluderer:

- Gjennomføre IDD av en ny leverandør i Kina
- Oppfølging av leverandør av 3TG materiale
- Utsendelse av spørreskjema til utvalgte leverandører

Noen av leverandørene som kommer ut med høy risiko i 2026 vurderingen, har også lagt høyt på risiko i foregående år, og er allerede fulgt opp, bla. gjennom bruk av erfaren tredjepart til å gjennomføre fysisk besøk og revisjon hos en leverandør i Kina, samt en IDD (Integrity Due Diligence) av en ny leverandør i India.

Pr. i dag er det ikke identifisert noen faktiske brudd i virksomheten hos våre leverandører.

Bergen, 26. juni 2026

Signatur:



Øyvind Heradstveit  
Styreleder



Lasse Byrkjeland  
Styremedlem